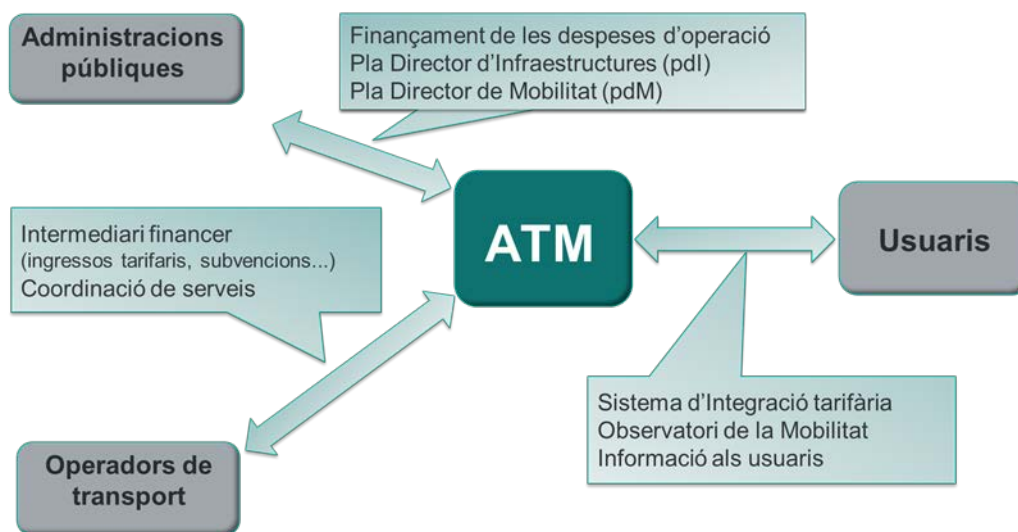


## 1. Resum finançament del sistema a l'ATM de Barcelona

Una de les principals funcions de l'ATM és actuar com a ròtula financera del sistema metropolità de tot el sistema metropolità de transport públic col·lectiu. Així es garanteixen els recursos per dur a terme un programa continuat de millora del transport públic a la regió metropolitana de Barcelona.

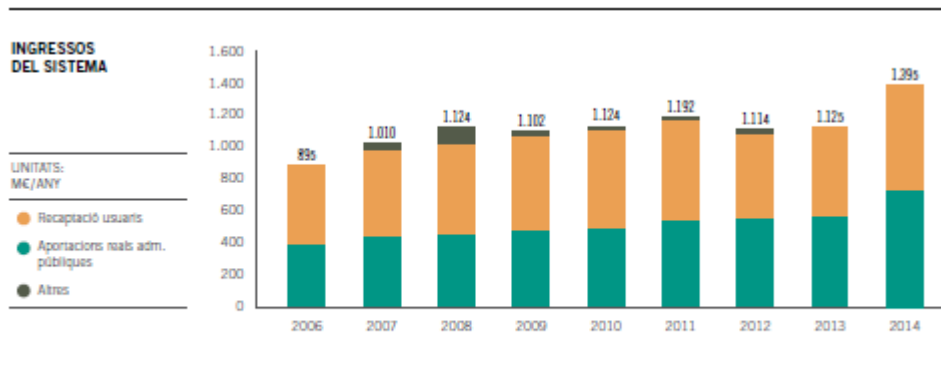


En aquest sentit, fins a l'any 2013 l'instrument més important per definir el marc de finançament del transport públic metropolità ha estat el contracte programa que ha signat l'ATM, representant de les administracions consorciades (Generalitat de Catalunya, Ajuntament de Barcelona i AMB), amb l'Administració General de l'Estat (AGE).

La missió principal del contracte programa era definir els costos de sistema i establir-ne les dues principal vies de finançament: ingressos tarifaris i aportacions de les administracions públiques consorciades i de l'AGE.

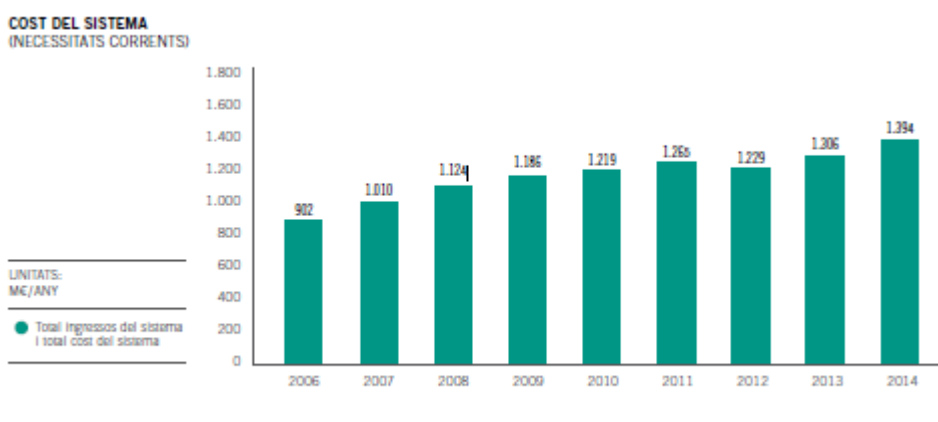
L'any 2013 es va signar el darrer contracte programa entre l'Administració General de l'Estat i l'ATM. A partir de l'any 2014 s'ha incorporat a la Llei de Pressupostos Generals de l'Estat una disposició per la qual s'atorga una subvenció nominativa a l'ATM.

Així mateix, les aportacions de l'Administració General de l'Estat s'han reduït de manera sensible, atès que han passat de 200 M€ l'any 2010 a 95 M€ l'any 2013.



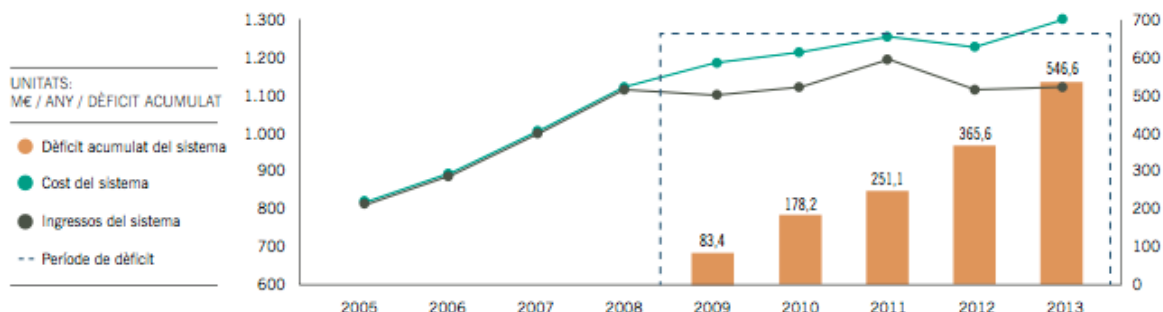
En aquest entorn, el sistema de transport ha patit dificultats a l'hora de contenir els costos. En aquest sentit, s'han de tenir en compte les següents consideracions:

- Les infraestructures de transport públic projectades amb anterioritat a la generació de dèficit han implicat un increment de les despeses corrents quan han entrat en funcionament.
- La consideració del sistema de transport públic com a peça essencial de l'estat del benestar ha comportat el plantejament de no fer retallades en el servei de transport i de mantenir els seus estàndards de qualitat.



Així, la desviació entre els ingressos i els costos del sistema des de 2009 fins a 2013 ha comportat que el dèficit acumulat sigui de 546,6 M€, consignats com a aportacions diferides per part de les administracions.

#### DÈFICIT DEL SISTEMA (ENDEUTAMENT BRUT)



Durant aquest període s'ha anat amortitzant part de l'endeutament, resultant un endeutament net a finals de l'any 2013 de 411,8 M€.

A partir del segon semestre de 2013, i a conseqüència de la greu situació financera, es va iniciar la redacció del Pla marc del programa de sanejament financer del sistema de transport públic i de refinançament del deute, per tal d'equilibrar i sanejar el finançament del sistema de transport a curt i llarg termini.

### PLA MARC DE FINANÇAMENT DEL SISTEMA DE TRANSPORT

Una vegada constatada la greu situació financera del sistema de transport, s'ha produït l'acord de sanejament financer del sistema de transport, que recull el compromís de les administracions consorciades, l'ATM i els operadors de transport en el reequilibri econòmic del sistema per tal de garantir un servei essencial per a la ciutadania.

Per primera vegada s'han formalitzat diversos pactes i acords a llarg termini que estableixen les bases per al finançament del sistema i el repagament del seu endeutament.

### PACTE METROPOLITÀ PER AL TRANSPORT PÚBLIC

El conseller de Territori i Sostenibilitat, Santi Vila, l'alcalde de Barcelona, Xavier Trias, i el vicepresident de l'Àrea Metropolitana de Barcelona (AMB), Antonio Balmón, van mantenir el 17 de febrer de 2014 una primera reunió de treball amb l'objectiu d'aconseguir un gran pacte metropolità per al transport públic. Aquest pacte es va signar el 6 de març, coincidint amb el Consell d'Administració de l'ATM i van acordar:

- Redactar un pla de sanejament del deute existent que recuperi l'equilibri entre els ingressos i costos del sistema.
- Augmentar les aportacions econòmiques de les administracions consorciades durant els propers tres anys i el compromís d'increment a partir del 2017 en funció de la ponderació objectiva entre l'IPC general i l'IPC del transport per al sosteniment del sistema. D'aquesta manera, la Generalitat mantindrà l'aportació per a 2014, incrementarà en 2,4 M€ la de 2015 i en 5,5 M€ la de 2016. Per la seva part, l'Ajuntament de Barcelona augmentarà cada any en 10 M€ les aportacions de 2014, 2015 i 2016, mentre que l'increment per l'AMB serà

de 7 M€ anuals en els mateixos tres anys. Així, a partir del 2016 l'aportació de la Generalitat al sistema serà de 289,1 M€, la de l'Ajuntament de Barcelona, de 110,4 M€ i la de l'AMB, de 115,6 M€. En tots tres casos s'hi sumarà cada any l'augment ponderat de l'IPC.

- Preveure la sostenibilitat dels nous serveis que es posin en marxa a partir de les noves aportacions al sistema que faci l'administració que proposa l'increment de serveis. En aquest sentit, l'acord ja incorpora l'augment d'oferta que suposarà l'entrada en funcionament de la L9 i els perllongaments de FGC a Terrassa i Sabadell.
- Dissenyar noves mesures d'estalvi per als operadors públics amb el compromís de reduir l'endeutament del sistema a curt termini. Aquesta mesura inclou una clàusula social que garanteix que no es poden produir acomiadaments.
- Confeccionar un pla d'estímul de la demanda que estableixi a partir del 2015 una millora del model tarifari, amb un sistema objectiu de preus, i amb la garantia que les aportacions dels usuaris via tarifes mai serà superior al 50 % del cost total del sistema. Aquest pla inclou avançar cap a una nova fórmula més equitativa del càlcul de les diferents zones tarifàries i dels diferents títols, incloent un replantejament de la T-10. Aquestes actuacions ja formarien part del nou sistema tarifari de la T-Mobilitat que s'ha de començar a implantar de forma progressiva a partir de 2015. L'objectiu és que l'aportació de l'usuari en el finançament s'incrementi a través d'un augment de la demanda amb un pla d'estímul efectiu i per mitjà de la potenciació de l'usuari recurrent del sistema.
- Introduir criteris ambientals que penalitzin econòmicament el transport privat i que els ingressos reverteixin de forma finalista en el manteniment del sistema de transport públic.
- Mantenir la tarifació social existent, que actualment representa un 22% dels viatges que es realitzen en el sistema. En aquest sentit, s'ha acordat crear una taula social per tal d'implicar en les propostes i polítiques de mobilitat que s'impulsin des de l'ATM les entitats i associacions de caire social.

### **PLA MARC DE FINANÇAMENT 2014-2031**

El Consell d'Administració de l'ATM, reunit en sessió de data 6 de març de 2014, va acordar aprovar la proposta de Pla marc del programa de sanejament financer del sistema de transport públic i de refinançament del deute 2014-2031 i les bases per a la redacció del Pla quadriennal de finançament 2014-2017 amb les administracions i dels contractes programa 2014-2017 amb els operadors de transport, que va ser ratificat pels òrgans de govern de les administracions consorciades.

El Pla marc 2014-2031 de reequilibri econòmic financer del sistema de transport públic té dues línies de treball diferenciades:

- En primer lloc, equilibrar les necessitats corrents del sistema i les aportacions de les administracions, en el període 2014-2016, mitjançant un increment d'aportacions de les administracions (Conveni de finançament) i una contenció de la despesa per part dels operadors de transport (Contractes programa).
- En segon lloc, refinançar amb les entitats financeres l'endeutament del sistema del període 2009-2013 i un nou finançament per equilibrar els comptes del sistema en el període 2014-2016 (Contracte de finançament amb les entitats financeres). <sup>[1]</sup><sub>SEP</sub>

Aquests tres documents (Conveni de finançament entre les administracions, Contractes programa amb els operadors de transport i Contracte de finançament amb les entitats financeres), que desenvolupen el Pla marc 2014-2031, varen ser aprovats pel Consell

d'Administració de l'ATM celebrat el 28 d'octubre de 2014 i ratificats per les administracions consorciades el 28 d'octubre pel Consell Metropolità de l'AMB, el 31 d'octubre pel Plenari de l'Ajuntament de Barcelona i el 4 de novembre pel Consell de Govern de la Generalitat.

## CONVENI DE FINANÇAMENT ENTRE LES ADMINISTRACIONS

El Conveni de finançament entre les administracions inclou la signatura dels documents:

- Pla quadriennal 2014-2017 amb el detall de les aportacions en el període esmentat.
- Compromís de finançament del sistema de transport en el període 2014-2031 en compliment del que s'estableix en el Pla marc 2014-2031.

Les aportacions de les administracions consorciades es fixen en el Pla marc de finançament 2014-2031, per tal d'equilibrar financerament el sistema de transport.

Les entitats que han signat el Pla quadriennal són Generalitat de Catalunya, Ajuntament de Barcelona, Àrea Metropolitana de Barcelona i Autoritat del Transport Metropolità.

L'objectiu és determinar les aportacions de les administracions per cobrir les necessitats corrents del sistema de transport en l'àmbit del Sistema Tarifari Integrat de l'àrea de Barcelona i el servei del deute derivat del contracte de refinançament financer del sistema de transport.

Per tant, es pretén igualar el cost del sistema per despesa corrent als ingressos per subvenció i recaptació. D'aquesta manera, per primer cop, hi haurà un marc estable a llarg termini (2014-2031) que permetrà fer una gestió del sistema regulant ingressos i costos.

L'increment de les aportacions per part de les administracions consorciades serà del 15% respecte a l'any 2013, és a dir, 67 M€ addicionals en el període 2014-2017.

A partir de l'any 2017, totes les administracions s'han compromès a incrementar la seva aportació amb un increment de l'IPC.

	ANY 2014	ANY 2015	ANY 2016	ANY 2017-2031
Adm. General de l'Estat	Constant (igual any 2013)	Constant (igual any 2013)	Constant (igual any 2013)	Constant (igual any 2013)
Generalitat de Catalunya	Constant (igual any 2013)	Increment (2,4 M€)	Increment (5,5 M€)	Increment IPC (≈1 %)
Ajuntament de Barcelona	Increment (10,0 M€)	Increment (10,0 M€)	Increment (10,0 M€)	Increment IPC (≈1 %)
AMB	Increment (7,0 M€)	Increment (7,0 M€)	Increment (7,0 M€)	Increment IPC (≈1 %)

Adicionalment, a partir de l'any 2015, la Generalitat de Catalunya aportarà 2 M€ per a la compensació tarifària als serveis interurbans d'autobusos i de Rodalies de Catalunya per a l'ampliació de l'àmbit del Sistema Tarifari Integrat a la totalitat de la província de Barcelona i a la comarca del Ripollès.

Les noves fonts d'ingressos establertes en el Pla marc de finançament 2014-2031 han de garantir l'aportació addicional per part de l'administració competent en cada una de les matèries. En aquest sentit, la Generalitat de Catalunya s'ha compromès a fer les gestions davant les empreses privades (concessionàries d'autopistes) per a la introducció d'un cànon a les autopistes a partir de l'any 2014

d'un import d'1 M€.

Així mateix, l'Ajuntament de Barcelona i l'AMB han de garantir de manera conjunta una aportació mínima addicional de 5 M€ anuals corresponents a l'establiment de recàrrecs sobre el transport privat o a una major aportació per a ajuts al servei de transport d'autobusos a partir de l'any 2015, distribuïts de la següent manera: 75 % per a l'Ajuntament de Barcelona i 25 % per a l'AMB.

En el Projecte de Llei dels Pressupostos Generals de l'Estat de l'any 2015, l'aportació de l'Administració General de l'Estat a l'ATM s'incrementa en 4 M€ respecte a l'any 2014. En cas que s'aprovi aquest increment i es mantingui en els propers exercicis, les noves aportacions a càrrec de l'Ajuntament de Barcelona i l'AMB es reduirien en aquest mateix import, distribuïts de la següent manera: 75% per a l'Ajuntament de Barcelona i 25 % per a l'AMB. En la taula d'aportacions de les administracions consorciades (Ajuntament de Barcelona i AMB) ja s'ha reduït aquest import.

Les administracions consorciades es comprometen, en cas de ser necessària una major aportació per subvenir el sistema de transport, a fer les actuacions pertinents dins del seu àmbit competent per garantir noves fonts d'ingressos.

Les aportacions previstes per les administracions consorciades es resumeixen en la taula següent:

	2014	2015	2016	2017 (*)
Generalitat de Catalunya	282.216.476,46 €	261.096.790,55 €	266.596.790,55 €	
Empreses privades	1.000.000,00 €	1.000.000,00 €	1.000.000,00 €	
Ajuntament de Barcelona	90.174.325,00 €	116.956.130,62 €	126.956.130,62 €	Aportació 2016 ↑ amb l'IPC a 31/12/2016
Cementiris de Barcelona	217.424,47 €	217.424,47 €	217.424,47 €	
AMB	101.763.350,00 €	114.336.860,91 €	121.336.860,91 €	
AGE	94.918.740,00 €	98.918.740,00 €	98.632.970,00 €	98.632.970,00 €

(\*) Amb relació al cànon ferroviari de FLS, s'ha considerat que en tots els anys 2014-2031 es manté constant el cànon ferroviari de l'exercici 2013. Qualsevol modificació d'aquest import haurà de comportar el corresponent ajust en l'aportació per part de la Generalitat de Catalunya. En data 15 de maig de 2015 es va signar un acord entre el Departament de Territori i Sostenibilitat, Infraestructures Ferroviàries de Catalunya, l'Autoritat del Transport Metropolità i Ferrocarril Metropolità de Barcelona, SA d'establiment del sistema de pagament del cànon d'ús del túnel de la línia 9 del metro de Barcelona, en què es va acordar que amb efectes d'1 de gener de 2015, el DTES satisfarà directament a IFERCAT la part corresponent al cànon d'ús del túnel per la quantitat que figura en el Conveni de finançament, és a dir, 28.374.170,33 € anuals.

El 5 de novembre de 2014 es va signar el conveni de finançament entre les administracions consorciades i l'ATM, que inclou el Pla quadriennal de gestió i finançament del període 2014-2017 i l'acord de compromís de finançament en el període 2014-2031.

## **CONTRACTES PROGRAMA AMB ELS OPERADORS DE TRANSPORT EN EL PERÍODE 2014-2031**

### Acord de compromís del finançament del sistema de transport en el període 2014-2031

Els contractes programa han estat un dels pilars per equilibrar financerament el sistema de transport, definint un marc estable de finançament del servei regular de transport públic.

Aquests contractes s'han signat entre ATM-TMB, ATM- FGC i ATM-AMB (gestió interessada).

Els objectius dels contractes-programa signats han estat:

- Definir un marc estable de finançament del servei regular de transport públic.
- Garantir un servei de transport públic com a mitjà per atendre les necessitats de mobilitat i millorar-ne el nivell d'eficiència.
- Definir un marc estable de gestió de l'endeutament del sistema a través d'FMB (Ferrocarril Metropolità de Barcelona).
- Garantir la capacitat financera d'FMB per fer front a totes les obligacions derivades d'aquest endeutament.

Aquest marc estable de finançament del sistema de transport suposa reequilibrar el sistema reduint el dèficit a zero en 3 anys. El dèficit de l'any 2013 va ser de 181 M€, la qual cosa obliga a un increment d'aportacions amb contenció de la despesa.

Mantenir el cost del sistema suposa una reducció del cost corrent i un estalvi en aquelles partides amb capacitat d'actuació per part de l'operador, que haurà d'ajustar les despeses de manteniment, les inversions de reposició o mantenir la massa salarial.

Així mateix, s'ha aprovat l'acord de compromís de finançament del sistema de transport en el període 2014-2031 entre TMB i ATM, que defineix un marc estable de gestió del finançament del sistema a través de Ferrocarril Metropolità de Barcelona, S.A.

El 5 de novembre de 2014 es varen signar els Contractes programa amb els operadors de transport (TMB, FGC i AMB / gestió interessada) per al període 2014-2017 i l'acord de compromís de finançament per al període 2014-2031 entre TMB i ATM.

## **CONTRACTE DE SANEJAMENT I FINANÇAMENT DEL SISTEMA DE TRANSPORT PÚBLIC EN EL PERÍODE 2014-2031**

El tercer pilar per equilibrar el sistema de transport és el Contracte de Refinançament i Sanejament financer del sistema de transport entre Ferrocarril Metropolità de Barcelona, S.A., que és l'instrument financer que utilitza el sistema, i les entitats financeres, per mitjà d'un préstec sindicat per cobrir les necessitats reconegudes i diferides del sistema de transport en el període 2009-2013 i les noves necessitats per equilibrar el sistema de transport en el període 2014-2016. Aquest contracte també el signa l'Autoritat del Transport Metropolità per garantir l'aportació del servei del deute durant tot el període del préstec, 2014-2031.

El contracte de finançament sindicat a llarg termini s'ha subscrit entre FMB en qualitat de prestatària, l'ATM, en qualitat d'obligada i les societats anònimes CaixaBank, Banco Bilbao Vizcaya Argentaria, Bankia, Banco Santander, Bankinter, Banc de Sabadell i Banco Popular Español en qualitat de prestamistes.

El 6 de novembre de 2014 es va signar el contracte de préstec sindicat per un import de 472,3 M€ i per un període de 17 anys, 2014-2031, amb carència de principal fins al 2017 i 15 anys d'amortització.

## TANCAMENT ANY 2014

En el Consell d'administració del 22 d'abril de 2015, d'acord amb les actes de les comissions de seguiment que s'havien celebrat de forma prèvia, es va aprovar la liquidació dels Contractes Programes entre l'ATM i els operadors (TMB, FGC i AMB (gestió indirecta) de l'exercici 2014.

Així mateix, en el mateix consell es va procedir a assabentar als membres del Consell d'Administració del tancament de l'any 2014 del Pla Marc 2014-2031

ORIGEN DE FONTS	
<b>Recaptació Sistema (1)</b>	<b>756,20</b>
<b>Aportacions Administracions</b>	<b>551,61</b>
AGE	94,92
Generalitat de Catalunya	279,64
Generalitat de Catalunya a ATM (2)	279,64
Aportacions empreses privades	0,00
Ajuntament de Barcelona	90,17
AMB	86,87
<b>Altres aportacions</b>	<b>0,33</b>
<b>EEFF: Préstec Sindicat</b>	<b>101,08</b>
<b>TOTAL PARCIAL</b>	<b>1.409,23</b>
<b>Aportacions Administracions tarificació social</b>	<b>20,33</b>
Generalitat de Catalunya	5,22
Cementers de Barcelona	0,19
AMB	14,92
<b>TOTAL ORIGEN DE FONTS</b>	<b>1.429,56</b>

Xifres en milions €

APLICACIONS DE FONTS	
<b>Distribució recaptació operadors (1)</b>	<b>756,20</b>
<b>Subvencions operadors</b>	<b>629,88</b>
<b>TMB</b>	<b>338,96</b>
Aportacions directes ATM	240,61
Endeutament	98,35
<b>AMB (3)</b>	<b>101,71</b>
<b>FGC</b>	<b>43,68</b>
<b>TRAM</b>	<b>100,68</b>
<b>Autobusos DGTM</b>	<b>31,17</b>
<b>Rodalies de Catalunya (RENFE)</b>	<b>6,00</b>
<b>AMTU</b>	<b>5,61</b>
<b>ALTRES SISTEMA (Expropiacions...)</b>	<b>2,06</b>
<b>TOTAL PARCIAL</b>	<b>1.386,08</b>
<b>Tarificació Social</b>	<b>20,33</b>
<b>TOTAL APLICACIONS DE FONTS</b>	<b>1.406,41</b>

Xifres en milions €

DIFERÈNCIA	
<b>ORIGEN - APLICACIONS</b>	<b>23,15</b>
<b>Pendent d'aplicació</b>	<b>20,51</b>
<b>Fons de reserva anual</b>	<b>2,63</b>

Xifres en milions €

- (1) Inclou la totalitat d'ingressos del sistema
- (2) De l'aportació de 279,64 M€, cal tenir present que 1M€ s'ha reconegut en el pressupost de l'any 2016.
- (3) Inclou 11M€ de retorn d'endeutament

Per tal de calcular el percentatge de cobertura, cal tenir present els ingressos del sistema un cop descomptats els ingressos de Rodalies de Catalunya (RENFE) i de l'AMTU atès que en les subvencions dels operadors no es tenen present les subvencions rebudes per part de les altres Administracions.

Pel 2014 han estat de 594,71 M€ i per tant el percentatge de cobertura és de 46,9%.

Cal tenir present:



- El Fons de reserva de l'any 2014, ha de servir per cobrir el dèficit de tresoreria per l'any 2015 i successius provocat per la problemàtica derivada de l'IVA que s'explicarà més endavant.
- El Fons de reserva de l'any 2014, tal i com es preveu en el Pla Marc 2014-2031, ha de servir per retornar el Préstec Sindicat, atès que a partir de l'any 2017 es comença a retornar el capital.

## TANCAMENT ANY 2015

En el Consell d'administració del 6 de juliol de 2016, d'acord amb les actes de les comissions de seguiment que s'havien celebrat de forma prèvia, es va aprovar la liquidació dels Contractes Programes entre l'ATM i els operadors (TMB, FGC i AMB (gestió indirecta) de l'exercici 2015.

Així mateix, en el mateix consell es va procedir a assabentar als membres del Consell d'Administració del tancament de l'any 2015 del Pla Marc 2014-2031

ORIGEN DE FONTS	
<b>Recaptació Sistema (1)</b>	<b>768,86</b>
<b>Aportacions Administracions</b>	<b>600,89</b>
AGE	98,92
Generalitat de Catalunya	286,90
Generalitat de Catalunya a ATM (2)	286,90
Aportacions empreses privades	0,00
Ajuntament de Barcelona	115,63
AMB	99,44
<b>Altres aportacions</b>	<b>0,46</b>
<b>EEFF: Préstec Sindicat</b>	<b>40,30</b>
<b>TOTAL PARCIAL</b>	<b>1.410,51</b>
<b>Aportacions Administracions tarifació social</b>	<b>19,84</b>
Generalitat de Catalunya	5,01
Cementeries de Barcelona	0,19
AMB	14,64
<b>TOTAL ORIGEN DE FONTS</b>	<b>1.430,35</b>

Xifres en milions €

APLICACIONS DE FONTS	
<b>Distribució recaptació operadors (1)</b>	<b>768,86</b>
<b>Subvencions operadors</b>	<b>603,89</b>
<b>TMB</b>	<b>331,33</b>
Aportacions directes ATM	312,56
Endeutament	18,77
<b>AMB</b>	<b>91,43</b>
<b>FGC</b>	<b>46,25</b>
<b>TRAM</b>	<b>95,46</b>
<b>Autobusos DGTM</b>	<b>33,82</b>
<b>Rodalies de Catalunya (RENFE)</b>	<b>3,85</b>
<b>AMTU</b>	<b>0,02</b>
<b>ALTRES SISTEMA (Expropiacions...)</b>	<b>1,73</b>
<b>TOTAL PARCIAL</b>	<b>1.372,75</b>
<b>Tarifació Social</b>	<b>19,84</b>
<b>TOTAL APLICACIONS DE FONTS</b>	<b>1.392,59</b>

Xifres en milions €

DIFERÈNCIA	
<b>ORIGEN - APLICACIONS</b>	<b>37,76</b>
<b>Pendent d'aplicació</b>	<b>30,03</b>
<b>Fons de reserva anual</b>	<b>7,73</b>

Xifres en milions €

- (1) Inclou la totalitat d'ingressos del sistema
- (2) De l'aportació de 286,90 M€, cal tenir present que 1M€ s'ha reconegut en el pressupost de l'any 2016.

Per tal de calcular el percentatge de cobertura, cal tenir present els ingressos del sistema un cop descomptats els ingressos de Rodalies de Catalunya (RENFE) i de l'AMTU atès que en les subvencions dels operadors no es té present les subvencions rebudes per part de les altres Administracions.

Pel 2015 han estat de 600,07 M€ i per tant el percentatge de cobertura és de 47,6%.

Un cop efectuades les tres liquidacions dels Contractes Programes 2015 amb els operadors, en tots tres casos s'ha obtingut un fons de reserva, el qual sumat amb el Fons de Reserva del sistema (ATM) s'ha obtingut un fons de reserva total de l'exercici 2015 de 39,00 milions d'euros i un acumulat (2014-2015) a 31/12/15 de 49,18 milions d'euros.

(Xifres en M€)	Fons de reserva 2015	Fons de reserva acumulat (14-15)
Fons de reserva TMB	21,53	24,26
Fons de reserva AMB	2,83	3,85
Fons de reserva FGC	7,01	10,80
Fons de reserva operadors	31,37	38,91
Fons de reserva ATM	7,63	10,27
<b>TOTAL FONTS DE RESERVA</b>	<b>39,00</b>	<b>49,18</b>

Cal tenir present:

- Una part del Fons de reserva generat pels operadors del Contracte Programa aniran destinats a finançar la política tarifaria de l'any 2016 aprovada pel Consell d'Administració de l'ATM de 23 de desembre de 2015, així com per cobrir, si s'escau desviacions de la resta dels exercicis del C-P.
- El Fons de reserva generat, tal i com es preveu en el Pla Marc 2014-2031, ha de servir per retornar el Préstec Sindicat, atès que a partir de l'any 2017 es comença a retornar el capital.
- Amb tot, en el cas que sigui necessari, el fons de reserva podria servir per cobrir el dèficit de tresoreria per l'any 2016 i successius provocat per la problemàtica derivada de l'IVA

## TANCAMENT ANY 2016

En el Consell d'administració del 7 de juliol de 2017, d'acord amb les actes de les comissions de seguiment que s'havien celebrat de forma prèvia, es va aprovar la liquidació dels Contractes Programes entre l'ATM i els operadors (TMB, FGC i AMB (gestió indirecta) de l'exercici 2016.

Així mateix, en el mateix consell es va procedir a assabentar als membres del Consell d'Administració del tancament de l'any 2016 del Pla Marc 2014-2031

ORIGEN DE FONTS		APLICACIONS DE FONTS	
<b>Recaptació Sistema (1)</b>	<b>789,53</b>	<b>Distribució recaptació operadors (1)</b>	<b>789,53</b>
<b>Aportacions Administracions</b>	<b>685,54</b>	<b>Subvencions operadors</b>	<b>656,17</b>
AGE	98,63	TMB	390,44
Generalitat de Catalunya (2) (3)	347,99	Aportacions directes ATM	387,02
Generalitat de Catalunya a ATM	347,99	Endeutament	3,42
Aportacions empreses privades	0,00	AMB	88,86
Ajuntament de Barcelona	130,56	FGC	45,18
AMB	108,35	TRAM	82,22
<b>Altres aportacions</b>	<b>0,23</b>	Autobusos DGTM	33,94
EEFF: Préstec Sindicat	15,00	Rodalies de Catalunya (RENFE)	7,15
<b>TOTAL PARCIAL</b>	<b>1.490,30</b>	AMTU	5,53
<b>Aportacions Administracions tarifació social</b>	<b>18,23</b>	ALTRES SISTEMA (Expropiacions...)	2,86
Generalitat de Catalunya	4,83	<b>TOTAL PARCIAL</b>	<b>1.445,70</b>
Cementeries de Barcelona	0,20	Tarifació Social	18,23
AMB	13,20	<b>TOTAL APLICACIONS DE FONTS</b>	<b>1.463,93</b>
<b>TOTAL ORIGEN DE FONTS</b>	<b>1.508,53</b>		

Xifres en milions €

Xifres en milions

- (1) Inclou la totalitat d'ingressos del sistema
- (2) De l'aportació de la Generalitat de Catalunya, cal tenir present que 2 M€ s'ha aplicat als pressupostos tancats 2014 i 2015, atès que la Generalitat ha subrogat l'obligació de les empreses privades dels anys 2014 i 2015 donat que el resultat de les mateixes va ser negatiu.
- (3) De l'aportació de 347,99 M€, cal tenir present que 1M€ s'ha reconegut en el pressupost de l'any 2017.

DIFERÈNCIA	
ORIGEN - APLICACIONS	44,60
Pendent d'aplicació	25,11
<b>Fons de reserva anual</b>	<b>19,48</b>

Per tal de calcular el percentatge de cobertura, cal tenir present els ingressos del sistema un cop descomptats els ingressos de Rodalies de Catalunya (RENFE) i de l'AMTU atès que en les subvencions dels operadors no es té present les subvencions rebudes per part de les altres Administracions. Pel 2016 han estat de 628,52 M€ i per tant el percentatge de cobertura és de 46,7%.

Un cop efectuades les tres liquidacions dels Contractes Programes 2016 amb els operadors, en tots tres casos s'ha obtingut un fons de reserva, el qual sumat amb el Fons de Reserva del sistema (ATM) s'ha obtingut un fons de reserva total de l'exercici 2016 de 39,20 milions d'euros i un acumulat (2014-2016) a 31/12/15 de 63,91 milions d'euros.

	Fons de reserva any 2016	Fons de reserva acumulat a 31/12/16
<i>(Xifres en M€)</i>		
Fons de reserva TMB (1)	19,23	20,98
Fons de reserva AMB amb subvenció diferida (Gestió indirecta)	0,18	4,96
Fons de reserva FGC amb subvenció diferida	0,31	8,11
Fons de reserva operadors	19,71	34,05
Fons de reserva ATM - Pla Marc	19,49	29,86
<b>TOTAL FONDS DE RESERVA</b>	<b>39,20</b>	<b>63,91</b>

*(1) S'ha aplicat, en el Fons de reserva acumulat, la Previsió Aplicació Fons de Reserva per l'any 2017 de 17,81 M€*

En el Consell d'Administració, reunit en sessió ordinària de data 19 d'abril de 2017, es va aprovar els Comptes Anuals de l'ATM corresponents a l'exercici 2016 que inclouen la relació de romanents de crèdit a incorporar en el Pressupost de l'any 2017. Dintre d'aquest romanent hi figura la dotació que correspon a l'import resultat de les modificacions realitzades del Contracte de la T-Mobilitat.

En el mateix Consell d'Administració, es va acordar analitzar la proposta formulada per part de l'operador Transports Metropolitans de Barcelona respecte de la implantació del pla de millora de bus 2017-2019 i encarregar als serveis tècnics de l'ATM, per tal que conjuntament amb TMB, analitzessin la proposta i elevessin el resultat de l'anàlisi al Comitè Executiu per a la seva aprovació.

En data 23 de maig de 2017, el Comitè Executiu de l'ATM, reunit en sessió ordinària, va aprovar

- La compra dels 43 autobusos necessaris per a dur a terme el Pla de Millora 2017-2019 a càrrec del fons de reserva provisional generat de l'operador (16,25 M€)
- La proposta formulada per part de l'operador Transports Metropolitans de Barcelona respecte de la implantació del pla de millora de bus 2017-2019, així com l'informe econòmic de les necessitats de finançament generades i de l'impacte anual d'aquesta mesura duent a terme els acords necessaris per a cobrir les majors necessitats. En aquest sentit, les necessitats de l'any 2017 aniran a càrrec del fons de reserva provisional generat per l'operador (1,66 M€).

Cal tenir present:

- El Fons de reserva generat, tal i com es preveu en el Pla Marc 2014-2031, ha de servir per retornar el Préstec Sindicat, atès que a partir de l'any 2017 es comença a retornar el capital.
- Amb tot, en el cas que sigui necessari, el fons de reserva podria servir per cobrir el dèficit de tresoreria per l'any 2017 i successius provocat per la problemàtica derivada de l'IVA

## TANCAMENT ANY 2017

En el Consell d'administració del 17 de juliol de 2018, d'acord amb les actes de les comissions de seguiment que s'havien celebrat de forma prèvia, es va aprovar la liquidació dels Contractes Programes entre l'ATM i els operadors (TMB, FGC i AMB (gestió indirecta) de l'exercici 2017.

Així mateix, en el mateix consell es va procedir a assabentar als membres del Consell d'Administració del tancament de l'any 2017 del Pla Marc 2014-2031

ORIGEN DE FONTS	
Recaptació Sistema (1)	800,53
<b>Aportacions Administracions</b>	<b>719,35</b>
AGE	108,39
Generalitat de Catalunya (2)(3)	359,91
Generalitat de Catalunya a ATM	359,91
Aportacions empreses privades	0,00
Ajuntament de Barcelona (4)	136,63
AMB	114,42
<b>Altres aportacions</b>	<b>0,31</b>
<b>EEFF: Préstec Sindicat</b>	<b>0,00</b>
<b>TOTAL PARCIAL</b>	<b>1.520,19</b>
<b>Aportacions Administracions tarifació social</b>	<b>17,76</b>
Generalitat de Catalunya	4,57
Cementeries de Barcelona	0,00
AMB	13,19
<b>TOTAL ORIGEN DE FONTS</b>	<b>1.537,95</b>

Xifres en milions €

APLICACIONS DE FONTS	
Distribució recaptació operadors (1)	800,53
<b>Subvencions operadors via ATM 2017</b>	<b>690,01</b>
<b>TMB</b>	<b>431,84</b>
Aportacions directes ATM	427,41
Retorn endeutament via ATM	3,14
Fons de reserva operador	1,29
<b>AMB</b>	<b>100,06</b>
Aportacions directes ATM	92,76
Retorn endeutament via ATM	4,48
Fons de reserva operador	2,82
<b>FGC</b>	<b>50,86</b>
Aportacions directes ATM	49,54
Retorn endeutament via ATM	1,32
<b>TRAM</b>	<b>70,84</b>
<b>Autobusos DGTM</b>	<b>31,79</b>
<b>Rodalies de Catalunya (RENFE)</b>	<b>7,46</b>
<b>AMTU</b>	<b>0,12</b>
<b>ALTRES SISTEMA (Expropiacions...)</b>	<b>1,15</b>
<b>TOTAL PARCIAL</b>	<b>1.490,54</b>
Tarifació Social	17,56
<b>TOTAL APLICACIONS DE FONTS</b>	<b>1.508,10</b>

Xifres en milions

- (1) Inclou la totalitat d'ingressos del sistema
- (2) La Generalitat de Catalunya aporta addicionalment a l'any 2017 1 M€ més, en relació al cànon cobrat a les empreses concessionàries d'autopistes. Aquest import, però s'aplica al pressupost 2016
- (3) La Generalitat de Catalunya aporta addicionalment a l'any 2017 0,95 M€ més, en relació a altres aportacions fora del Pla Marc 2014-2031.
- (4) L'Ajuntament de Barcelona aporta addicionalment a l'any 2017 0,03 M€ més, en relació a altres aportacions fora del Pla Marc 2014-2031.

DIFERÈNCIA	
ORIGEN - APLICACIONS	29,65
Pendent d'aplicació	15,53
<b>Fons de reserva anual</b>	<b>14,12</b>

Per tal de calcular el percentatge de cobertura, cal tenir present els ingressos del sistema un cop descomptats els ingressos de Rodalies de Catalunya (RENFE) i de l'AMTU atès que en les subvencions dels operadors no es té present les subvencions rebudes per part de les altres Administracions. Pel 2017 han estat de 632,16 M€ i per tant el percentatge de cobertura és de 46,2%.

Un cop efectuades les tres liquidacions dels Contractes Programes 2017 amb els operadors, en tots tres casos s'ha obtingut un fons de reserva, el qual sumat amb el Fons de Reserva del sistema (ATM) s'ha obtingut un fons de reserva total de l'exercici 2017 (amb subvenció diferida) de 31,81 milions d'euros i un acumulat (2014-2017) a 31/12/17 de 44,01 milions d'euros (amb subvenció diferida).

## TANCAMENT ANY 2018

En data 28 de desembre de 2017 es va aprovar en el Consell d'Administració de l'ATM el Conveni de Finançament de les administracions consorciades per a l'exercici 2018 a subscriure per part de les tres administracions consorciades i els Contractes Programes entre ATM-TMB, ATM-FGC i ATM-AMB (gestió interessada).

Atès que a mitjans d'any no havia estat encara possible aprovar per totes les administracions consorciades en el sí dels seus òrgans del govern el Conveni de Finançament entre les administracions consorciades i l'ATM, el Consell d'Administració del 17 de juliol de 2018 va modificar l'acord del Consell de data 28 de desembre de 2017 deixant sense efecte el Conveni de Finançament de les administracions consorciades per a l'exercici 2018 i acordà subscriure convenis de finançament per aquell exercici de forma individual amb cada administració consorciada.

En data 31 d'octubre de 2018 es va signar el Conveni de finançament entre l'Ajuntament de Barcelona i l'ATM, en data 21 de novembre de 2018 es va signar el Conveni de Finançament entre l'AMB i l'ATM i en data 28 de desembre de 2018 es va signar el Conveni de Finançament entre la Generalitat de Catalunya i l'ATM de Barcelona.

Així mateix durant el darrer trimestre de l'any 2018 es varen signar els tres Contractes Programes entre ATM-TMB, ATM-FGC i ATM-AMB (gestió interessada).

En el Consell d'administració del 17 de juliol de 2019, d'acord amb les actes de les comissions de seguiment que s'havien celebrat de forma prèvia, es va aprovar la liquidació dels Contractes Programes entre l'ATM i els operadors (TMB, FGC i AMB (gestió indirecta) de l'exercici 2018 i del Conveni de Finançament entres les administracions Consorciades i l'ATM.

Així mateix, en el mateix consell es va procedir a assabentar als membres del Consell d'Administració del tancament de l'any 2018, on es va informar que el Fons de reserva del sistema era de 9,02 M€ d'acord el detall següent:

ORIGEN DE FONTS		APLICACIONS DE FONTS	
<b>Recaptació Sistema (1)</b>	<b>831,98</b>	<b>Distribució recaptació operadors (1)</b>	<b>831,98</b>
<b>Aportacions Administracions</b>	<b>781,31</b>	<b>Transferències operadors via ATM 2018</b>	<b>754,42</b>
AGE	109,30	<b>TMB</b>	479,32
Generalitat de Catalunya (2)	384,72	Aportacions directes ATM	480,94
Ajuntament de Barcelona	157,59	Retorn endeutament via ATM	3,14
AMB	129,70	Fons de reserva operador	-4,77
<b>Altres aportacions</b>	<b>1,63</b>	<b>AMB</b>	100,87
<b>TOTAL PARCIAL</b>	<b>1.614,91</b>	Aportacions directes ATM	97,44
<b>Aportacions Administracions tarifació social</b>	<b>18,98</b>	Retorn endeutament via ATM	4,48
Generalitat de Catalunya	5,00	Aportació liquidació CP 2014-2017 via ATM	0,59
Cementeries de Barcelona	0,20	Fons de reserva operador	-1,64
AMB	13,78	<b>FGC</b>	59,78
<b>TOTAL ORIGEN DE FONTS</b>	<b>1.633,89</b>	Aportacions directes ATM	55,04
		Retorn endeutament via ATM	1,32
		Aportació liquidació CP 2014-2017 via ATM	5,00
		Fons de reserva operador	-1,58
		<b>TRAM</b>	73,29
		Subvenció capital	19,80
		Tarifa tècnica any 2018	48,90
		Tarifa tècnica anys anteriors	4,58
		<b>Autobusos DGTM</b>	34,99
		Obligacions de l'any 2018	32,24
		Obligacions anys anteriors	2,76
		<b>Rodalies de Catalunya (RENFE)</b>	3,85
		<b>AMTU</b>	6,15
		Obligacions de l'any 2018	0,40
		Obligacions anys anteriors	5,75
		<b>ALTRES SISTEMA (Expropiacions...)</b>	10,57
		Obligacions de l'any 2018	1,27
		Obligacions anys anteriors	9,30
		<b>TOTAL PARCIAL</b>	<b>1.586,40</b>
		Tarifació Social	18,98
		<b>TOTAL APLICACIONS DE FONTS</b>	<b>1.605,38</b>

Xifres en milions

Xifres en milions

- (1) Inclou la totalitat d'ingressos del sistema
- (2) Les aportacions de la Generalitat de Catalunya i el tancament corresponent que figuren en aquest quadre inclouen un import de 17,927 milers d'euros que s'incorpora a l'exercici 2019 com a romanent d'ingrés i que forma part dels ingressos pendent d'aplicar del Contracte Programa 2018. Aquesta aportació es reconeix pressupostàriament com a dret reconegut a l'exercici 2019, atès que els drets reconeguts de l'exercici 2018 han estat de 366,795 milers d'euros

DIFERÈNCIA	
ORIGEN - APLICACIONS	28,51
Pendent d'aplicació	19,50
<b>Fons de reserva anual</b>	<b>9,02</b>

Xifres en milions

Per tal de calcular el percentatge de cobertura, cal tenir present els ingressos del sistema un cop descomptats els ingressos de Rodalies de Catalunya (RENFE) i de l'AMTU atès que en les subvencions dels operadors no es tenen present les subvencions rebudes per part de les altres Administracions.

Pel 2018 han estat de 662,28 M€ i per tant el percentatge de cobertura és de 45,3%.

Un cop efectuades les tres liquidacions dels Contractes Programes 2018 amb els operadors, en tots tres casos s'ha obtingut un fons de reserva, el qual sumat amb el Fons de Reserva del sistema (ATM) s'ha obtingut un fons de reserva total de l'exercici 2018 de 54,5M€.

Cal tenir present en relació al Fons de reserva de TMB que 17,26M€ corresponen a la menor activació de les inversions previstes en 2018, i que servirà per finançar inversions de l'any 2019.

(Xifres en Milers d'euros)	Fons de reserva 2018
TMB	42.268
FGC	1.575
AMB (Gestió indirecta)	1.642
<b>FONS DE RESERVA OPERADORS</b>	<b>45.485</b>
<b>FONS DE RESERVA ATM-Pla Marc</b>	<b>9.016</b>
<b>TOTAL</b>	<b>54.501</b>

En el Consell d'administració de l'ATM de data 17 de juliol de 2019 es va acordar que el fons de reserva generat reverteixi en el sistema.

## TANCAMENT ANY 2019

En sessió del Consell d'Administració de l'ATM de data 13 de desembre de 2018, es va acordar per a l'any 2019 subscriure de forma bilateral amb cada administració consorciada de l'ATM, el pertinent Conveni de Finançament i els Contractes Programes entre ATM-TMB, ATM-FGC i ATM-AMB (gestió interessada).

En data 1 d'abril de 2019 es va signar el Conveni de Finançament entre l'Ajuntament de Barcelona i l'ATM per a l'any 2019. En data 8 de maig de 2019 es va signar el Conveni de Finançament entre l'AMB i l'ATM per a l'any 2019.

Posteriorment, el Consell d'Administració de l'ATM, reunit en sessió ordinària de data 22 de maig de 2019, va acordar ratificar el Conveni de finançament entre l'Ajuntament de Barcelona i l'ATM per l'any 2019, així com el Conveni de finançament entre l'AMB i l'ATM per l'any 2019 i va donar conformitat a la proposta de Conveni de finançament entre la Generalitat de Catalunya i l'ATM que la Direcció General de l'ATM va presentar per a l'exercici 2019.

En data 20 de desembre de 2019 es va signar el Conveni de Finançament entre la Generalitat de Catalunya i l'ATM de Barcelona per l'any 2019.

Així mateix, en data 8 de maig de 2019 es va signar el Contracte Programa AMB – ATM 2019 i en data 20 de desembre de 2019 es varen signar els Contractes Programes entre ATM-TMB i ATM-FGC.

En el Consell d'administració del 29 de juliol de 2020, d'acord amb les actes de les comissions de seguiment que s'havien celebrat de forma prèvia, es va aprovar la liquidació dels Contractes Programes entre l'ATM i els operadors (TMB, FGC i AMB (gestió indirecta) de l'exercici 2019 i del



Conveni de Finançament entre les administracions Consorciades i l'ATM.

Així mateix, en el mateix consell es va procedir a assabentar als membres del Consell d'Administració del tancament de l'any 2019, on es va informar que el Fons de reserva del sistema era de 28,354 M€ d'acord el detall següent:

ORIGEN DE FONTS	
<b>Recaptació Sistema (1)</b>	<b>839,67</b>
<b>Aportacions Administracions</b>	<b>877,04</b>
AGE	109,30
Generalitat de Catalunya transfer Pla Marc	411,00
Generalitat de Catalunya CP DGTM	18,47
Ajuntament de Barcelona	177,51
AMB Conveni de finançament	143,75
AMB Conveni Tarifa Metropolitana	17,00
<b>Altres aportacions</b>	<b>1,42</b>
<b>TOTAL PARCIAL</b>	<b>1.718,13</b>

Xifres en milions d'euros

APLICACIONS DE FONTS	
<b>Distribució recaptació operadors (1)</b>	<b>839,67</b>
<b>Transferències operadors via ATM 2019</b>	<b>821,06</b>
<b>TMB</b>	<b>539,18</b>
Aportacions directes ATM	497,42
Retorn endeutament via ATM	3,14
Aportacions via Fons de Reserva operador	42,27
Fons de reserva operador	-3,66
<b>AMB</b>	<b>116,70</b>
Aportacions directes ATM	113,62
Retorn endeutament via ATM	5,07
Regularització any 2018	2,50
Fons de reserva operador	-4,49
<b>FGC</b>	<b>74,38</b>
Aportacions directes ATM	54,09
Retorn endeutament via ATM	5,92
FGC aportació tarifa metropolitana	11,39
Aportacions via Fons de Reserva operador + TS	1,92
Fons de reserva operador	1,06
<b>TRAM</b>	<b>68,56</b>
Subvenció capital	19,80
Tarifa tècnica any 2019	45,16
Tarifa tècnica anys anteriors	3,59
<b>Autobusos DGTM</b>	<b>42,55</b>
Obligacions de l'any 2019	38,86
Obligacions anys anteriors	3,70
<b>Gestió Indirecta DGTM CP via ATM</b>	<b>18,47</b>
<b>Rodalies de Catalunya (RENFE)</b>	<b>7,61</b>
Obligacions de l'any 2019	3,85
Obligacions anys anteriors	3,77
<b>AMTU</b>	<b>7,52</b>
Obligacions de l'any 2019	0,29
Obligacions anys anteriors	7,23
<b>ALTRES SISTEMA (Expropiacions...)</b>	<b>6,33</b>
Obligacions de l'any 2019	1,47
Obligacions anys anteriors	4,86
<b>TOTAL APLICACIONS DE FONTS</b>	<b>1.660,73</b>

Xifres en milions d'euros

(1) Inclou la totalitat d'ingressos del sistema

DIFERÈNCIA	
<b>ORIGEN - APLICACIONS</b>	<b>28,51</b>
<b>Pendent d'aplicació</b>	<b>19,50</b>
<b>Fons de reserva anual</b>	<b>9,02</b>

Xifres en milions d'euros

Un cop efectuades les tres liquidacions dels Contractes Programes 2019 amb els operadors, i realitzat el tancament del Fons de Reserva ATM – Pla Marc, en data 31/12/19 el Fons de Reserva és el següent:

<b>PLA MARC 2014-2031. FONTS DE RESERVA</b>	<b>Fons de reserva 14 - 17</b>	<b>Fons de reserva 2018</b>	<b>Fons de reserva 2019</b>	<b>Fons de reserva acumulat</b>	<b>Fons de reserva afectat 2014-2019</b>	<b>TOTAL Fons de reserva acumulat a 31/12/19</b>
<i>(Xifres en milers d'euros)</i>						
Fons de reserva TMB	0	42.268	3.656	45.924	42.268	3.656
Fons de reserva AMB (provisional)	0	1.546	4.493	6.039	0	6.039
Fons de reserva FGC	0	1.575	-2.633	-1.058	0	-1.058
Fons de reserva operadors	0	45.389	5.516	50.905	42.268	8.637
<b>Fons de reserva ATM - Pla Marc</b>	<b>14.818</b>	<b>9.006</b>	<b>28.354</b>	<b>52.178</b>	<b>41.836</b>	<b>10.342</b>
<b>TOTAL FONTS DE RESERVA</b>	<b>14.818</b>	<b>54.395</b>	<b>33.870</b>	<b>103.083</b>	<b>84.104</b>	<b>18.979</b>

En el Consell d'administració de l'ATM de data 29 de juliol de 2020 es va aprovar que part del Fons de reserva generat, concretament 41.836 milers d'euros, serveixen per cobrir part de les necessitats de TMB de l'exercici 2020.

## IMPACTE ECONÒMIC EN EL PLA MARC DE LES POLÍTIQUES TARIFÀRIES APROVADES EN ELS CONSELLS D'ADMINISTRACIÓ

En el Consell d'Administració del 12 de desembre de 2014, per primera vegada es va reduir el preu de la targeta T-10 (d'1 a 6 zones), concretament un 3,4% respecte la tarifa del 2014. També es van rebaixar els preus dels títols bonificats, la T-Trimestre per a persones en atur i la T-70/90 FM/FN, que es calculen en base al preu de la targeta T-10. Pel que fa a la resta de títols de transport, es varen congelar mantenint el mateix preu del 2014.

<b>APORTACIONS ADDICIONALS ANUALS 2015 - 2031 ( M€)</b>	<b>PER CONGELACIÓ DE PREUS</b>		<b>PER REDUCCIÓ T-10</b>		<b>TOTAL</b>	
	<b>M€</b>	<b>%</b>	<b>M€</b>	<b>%</b>	<b>M€</b>	<b>%</b>
GENERALITAT DE CATALUNYA	3,875	51,0%	0,000	0,0%	3,875	21,4%
AJUNTAMENT DE BARCELONA	1,899	25,0%	7,022	66,7%	8,921	49,2%
AMB	1,824	24,0%	3,500	33,3%	5,324	29,4%
<b>TOTAL</b>	<b>7,598</b>	<b>100,0%</b>	<b>10,522</b>	<b>100,0%</b>	<b>18,120</b>	<b>100,0%</b>

Aquestes aportacions que engloben tant la congelació de tarifes com la reducció de preu de la T-10 seran constants per l'any 2015 així com per a l'exercici 2016, a partir del qual, s'actualitzaran conforme l'IPC.

En el Consell d'Administració del 23 de desembre de 2015, es varen aprovar les tarifes dels títols de transport públic per a l'any 2016, on cap títol de transport incrementa el seu preu, s'elimina la tarjeta T-50/30 de 2 a 6 zones i en conseqüència es rebaixen els abonaments de la T-Mes, la T-Trimestre i la T-Jove de 2 a 6 zones i s'amplia fins als 14 anys inclosos la cobertura gratuïta de la T-12.

L'estimació d'aquestes mesures és de 19M€, essent necessari una aportació adicional per part de les Administracions de 8 M€ a l'utilitzar-se el fons de reserva de l'exercici.

APORTACIONS ADDICIONALS	ANY 2016			
	Congelació tarifes	Ajust T-50/30 i T-Mes de 2 a 6 zones	Ampliació 1 any T-12	Total
GENERALITAT DE CATALUNYA	3.398.224,36 €	658.368,02 €	- €	4.056.592,38 €
AJUNTAMENT DE BARCELONA	1.665.796,26 €	322.729,42 €	- €	1.988.525,68 €
ÀREA METROPOLITANA DE BARCELONA	1.599.164,41 €	309.820,24 €	- €	1.908.984,65 €
<b>TOTAL</b>	<b>6.663.185,03 €</b>	<b>1.290.917,68 €</b>	<b>- €</b>	<b>7.954.102,70 €</b>

APORTACIONS ADDICIONALS	ANY 2017 (*)			
	Congelació tarifes	Ajust T-50/30 i T-Mes de 2 a 6 zones	Ampliació 1 any T-12	Total
GENERALITAT DE CATALUNYA	7.337.036,30 €	664.951,70 €	1.719.623,00 €	9.721.611,00 €
AJUNTAMENT DE BARCELONA	3.597.140,93 €	325.956,71 €	842.952,45 €	4.766.050,10 €
ÀREA METROPOLITANA DE BARCELONA	3.452.382,00 €	312.918,45 €	809.234,35 €	4.574.534,80 €
<b>TOTAL</b>	<b>14.386.559,24 €</b>	<b>1.303.826,86 €</b>	<b>3.371.809,81 €</b>	<b>19.062.195,90 €</b>

*Nota: Les aportacions a partir de l'any 2017 s'actualitzaran d'acord amb l'IPC a 31/12 de l'any anterior, com a referència s'ha calculat amb un increment del 1%.*

En el Consell d'Administració del 14 de desembre de 2016, es varen aprovar les tarifes dels títols de transport públic per a l'any 2017, també es millora la targeta per a persones en situació d'atur i la tarjeta T-12 va incrementar en un any l'edat d'utilització on es menors podran utilitzar la tarjeta fins el 31 de desembre de l'any que compleixen 16 anys.

L'estimació d'aquestes mesures és de 19,75M€, essent necessari una aportació adicional per part de les Administracions de 9,75 M€, atès que l'aportació de l'Administració General de l'Estat, va incrementar la seva aportació per al 2017 en quasi 10M€, com a resultat d'aplicar la seva aportació al conjunt de la població de l'àrea coberta pel Sistema Tarifari Integrat de l'Autoritat del Transport Metropolità de l'àrea de Barcelona i no només de la Regió Metropolitana de Barcelona.

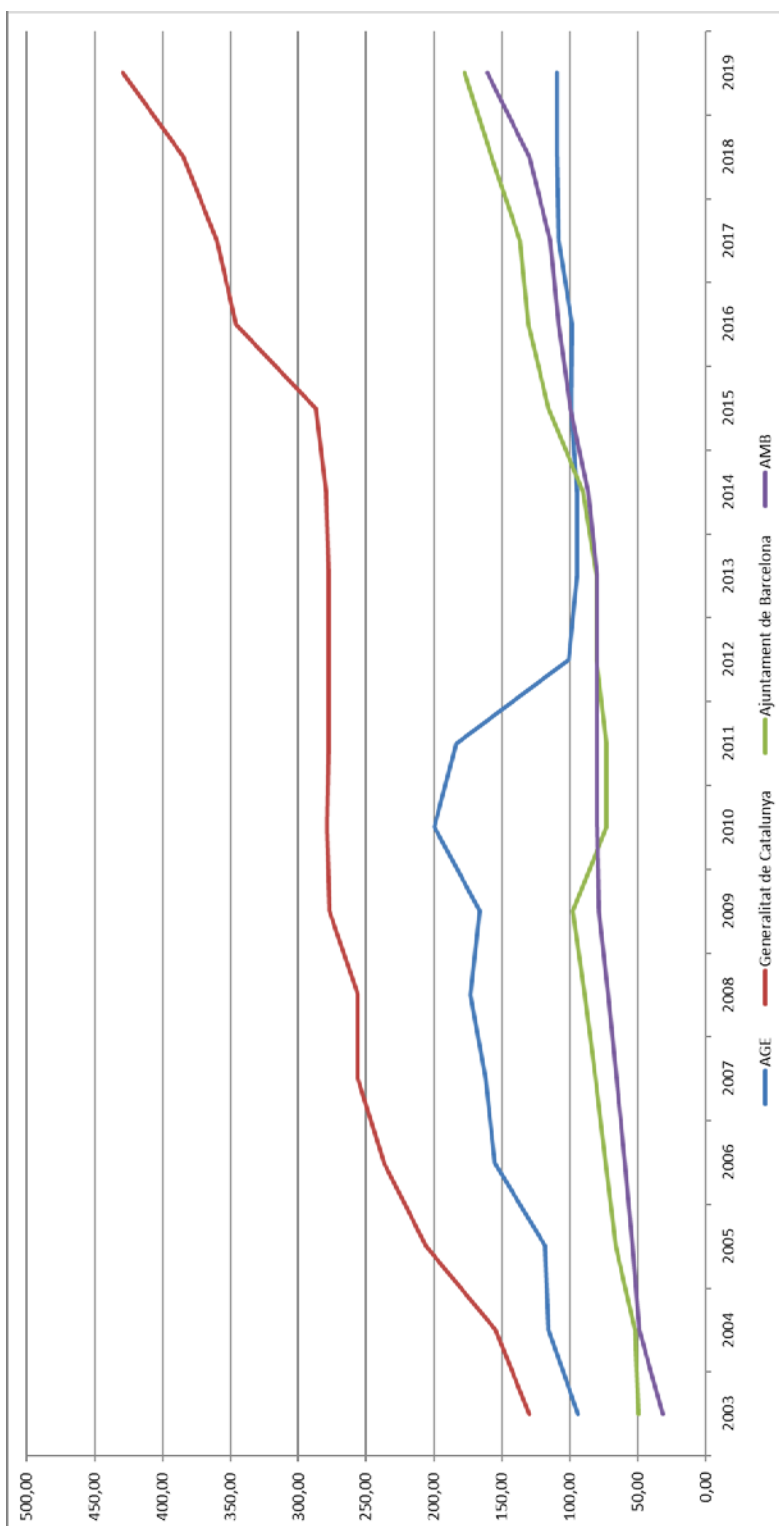
APORTACIONS ADDICIONALS	2017	
	M€	%
GENERALITAT DE CATALUNYA	4,973	51,0%
AJUNTAMENT DE BARCELONA	2,438	25,0%
ÀREA METROPOLITANA DE BARCELONA	2,340	24,0%
<b>TOTAL</b>	<b>9,750</b>	<b>100,0%</b>

## EVOLUCIÓ PRINCIPAL MAGNITUDS

### Aportacions Administracions

Les principals fonts d'ingressos del sistema de transport són les aportacions de les administracions públiques i els ingressos via tarifa.

	CONTRACIE PROGRAMA										PLA MARC						
	2003	2004	2005	2006	2007	2008	2009	2010	2011	2012	2013	2014	2015	2016	2017	2018	2019
AGE	94,21	115,64	117,95	155,47	162,27	173,28	166,45	200,08	183,77	101,10	94,92	94,92	98,92	98,63	106,39	109,30	109,30
Generalitat de Catalunya	129,69	154,51	205,73	237,10	256,30	255,80	277,33	276,90	277,49	277,56	277,93	279,64	286,90	345,99	359,91	384,72	429,47
Ajuntament de Barcelona	49,51	51,99	66,00	73,63	80,99	89,09	98,01	72,89	72,89	80,17	80,17	90,17	115,63	130,56	136,63	157,59	177,52
AMB	31,36	48,84	53,98	59,40	65,34	71,87	78,79	79,87	79,87	79,87	79,87	86,87	99,44	108,35	114,42	129,70	160,75
<b>CONSIGNACIONS AAPP</b>	<b>304,76</b>	<b>370,97</b>	<b>443,66</b>	<b>525,60</b>	<b>564,90</b>	<b>590,05</b>	<b>620,57</b>	<b>631,74</b>	<b>614,02</b>	<b>538,70</b>	<b>532,90</b>	<b>551,61</b>	<b>600,89</b>	<b>683,54</b>	<b>719,35</b>	<b>781,31</b>	<b>877,04</b>
TARIFACIÓ SOCIAL DIRECTES A OPERADOR	12,14	13,23	13,06	15,59	14,01	9,74	15,63	17,30	17,89	14,84	15,68	20,33	19,84	18,23	17,96	18,98	18,98
<b>TOTAL SISTEMA</b>	<b>316,90</b>	<b>384,20</b>	<b>456,72</b>	<b>541,19</b>	<b>578,91</b>	<b>598,78</b>	<b>636,20</b>	<b>649,05</b>	<b>631,91</b>	<b>553,54</b>	<b>551,58</b>	<b>571,94</b>	<b>620,73</b>	<b>701,77</b>	<b>737,31</b>	<b>800,29</b>	<b>896,02</b>

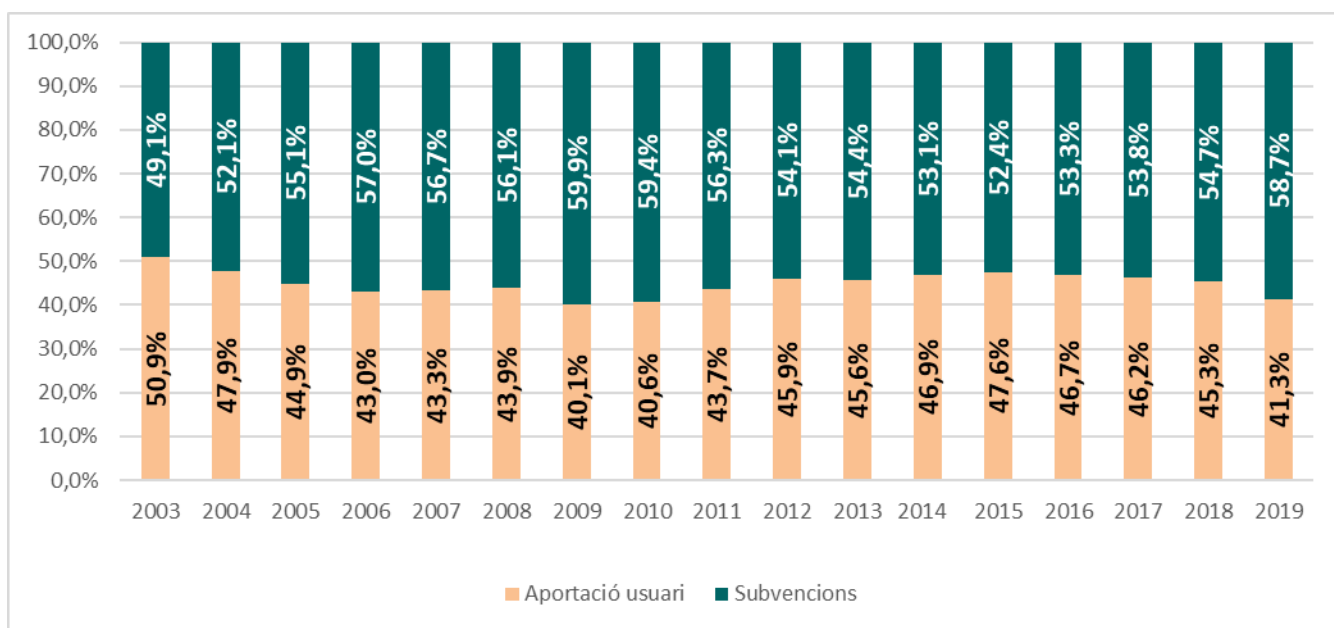


### Percentatge de cobertura

Per tal de calcular el percentatge de cobertura, cal tenir present els ingressos del sistema un cop descomptats els ingressos de Rodalies de Catalunya (RENFE) i de l'AMTU atès que en les subvencions dels operadors no es tenen present les subvencions rebudes per part de les altres Administracions.

Cal tenir present 3 factors importants en el 2019 que han afectat la taxa de cobertura:

- Inici de la tarifa metropolitana que ha fet disminuir els ingressos tarifaris i aquest han estat compensats per l'AMB.
- Introducció dels Contractes Programes de la DGTM, fins el 2018 es finançaven directament a través del Departament, a partir del 2019, per tal d'unificar el finançament del Sistema, és fa a través de l'ATM, tot i que ho continua cobrint 100% la Generalitat.
- No increment tarifari al 2019, a l'any 2019 no es varen incrementar les tarifes.



## Evolució de les tarifes de transport públic

Una de les variables clau en el transport públic són les tarifes, tal com s'observa en la gràfica adjunta fins a l'any 2014 l'evolució de la tarifa mitjana era positiva, en els anys 2015, 2016 i 2017, les Administracions públiques van apostar per una política tarifà on es reduís la tarifa mitjana.

Títol / Tarifa mitjana	2003	2004	2005	2006	2007	2008	2009	2010	2010 (1 Juliol)	2011	2012	2012 (1 set.)	2013	2014	2015	2016	2017	2018	2019	2020
T-10 i 1 zona	5,80 €	6,00 €	6,30 €	6,65 €	6,90 €	7,20 €	7,70 €	7,85 €	7,95 €	8,25 €	9,25 €	9,45 €	9,80 €	10,30 €	9,95 €	9,95 €	9,95 €	10,20 €	10,20 €	11,35 €
T-Mes 1 zona	37,65 €	38,80 €	40,75 €	42,75 €	44,35 €	46,25 €	47,90 €	48,85 €	49,30 €	51,00 €	50,00 €	50,95 €	52,75 €	52,75 €	52,75 €	52,75 €	52,75 €	54,00 €	54,00 €	40,00 €
T-Jove 1 zona	88,00 €	90,65 €	95,20 €	100,00 €	104,00 €	108,00 €	112,00 €	114,00 €	115,00 €	119,00 €	100,00 €	101,85 €	105,00 €	105,00 €	105,00 €	105,00 €	105,00 €	105,00 €	105,00 €	80,00 €
Δ % tarifa mitjana	0,74%	3,21%	4,59%	4,70%	3,65%	3,84%	4,75%	0,57%	1,00%	2,91%	7,88%	2,00%	2,70%	3,50%	-2,40%	-0,82%	-0,18%	1,86%	-0,77%	1,83%

- L'1 de juliol de 2010 es revisa l'IVA reduït passant del 7% al 8%. L'1 de setembre de 2012 es revisa l'IVA reduït passant del 8% al 10%.  
 - Targeta T-16: va entrar en funcionament al setembre de 2009. L'any 2012 es va ampliar l'edat d'utilització fins als 13 anys (inclosos). L'any 2016 s'ha ampliat fins als 14 anys (inclosos) i a partir de 2017 s'amplia fins el 31 de desembre de l'any en que el menor fa 16 anys.  
 - Targeta T-Jove: l'any 2010 es va ampliar l'edat d'utilització dels 21 als 25 anys.  
 - Targetes FN/FM: l'any 2010 es crea la gamma de títols per a famílies nombroses i l'any 2011 s'amplia a les famílies monoparentals.

